

BULLETIN

MEDEDEELINGEN

DU

VAN HET

Musée royal d'Histoire
naturelle de Belgique

Koninklijk Natuurhistorisch
Museum van België

Tome X, n° 10.
Bruxelles, janvier 1934.

Deel X, n° 10.
Brussel, Januari 1934.

DESCRIPTION D'UNE ESPECE NOUVELLE
DE *SELENOCOSMIA* DU SOUS-GENRE *PHLOGIELLUS*

par Louis GILTAY (Bruxelles).

1. — Parmi les *Selenocosmicac*, sensu SIMON (1) qui constituent une partie des *Selenocosmiinae* de PETRUNKEVITCH (2), le genre *Selenocosmia* est caractérisé par des soies spiniformes, non spécialement différenciées, sur les chélicères et par un groupe plus ou moins ovale, irrégulier, de bâtonnets spiniformes, non mélangés de tubercules et non reconverts d'une frange de poils, sur la hanche du palpe. La fossette thoracique est procurvée. Les pattes IV ne sont pas particulièrement plus épaisses que les pattes I.

L'on a décrit un grand nombre d'espèces de *Selenocosmia*, sans pouvoir toujours les comparer entre elles ou sur l'un des sexes seulement. Il en est résulté une confusion d'espèces rendue d'autant plus notable que certaines descriptions ne sont pas comparables ou sont antérieures à l'appréciation de certains caractères taxonomiques, notamment ceux tirés des organes stridulatoires.

2. — Pour la commodité il est utile de diviser le genre *Selenocosmia* en trois sous-genres dont le caractère est vraisemblablement artificiel :

1. S. g. *Phlogiellus* (Poc.). Toutes les scopulas des tarses ou

(1) SIMON, Eug., *Histoire naturelle des Araignées* (T. II, p. 953, Paris, 1903).

(2) PETRUNKEVITCH, A., *Systema Araneorum* (Trans. Connect. Acad. Arts a. Sc., XXIX, 1928, p. 33).

au moins celles des tarses III et IV sont divisées par une ligne longitudinale de soies. Espèces de petite taille.

2. S.-g. *Selenocosmia* s. str. (Auss.). Toutes les scopulas des tarses sont indivises; les tarses IV présentent parfois une faible division, mais celle-ci ne va jamais jusqu'à l'extrémité distale de l'article. Espèces de grande taille.

3. S.-g. *Phlogius* (Sim.) (= *Phrietus* L. Koch). Scopulas des tarses indivises, à l'exception de celles des tarses IV qui sont entièrement divisées par une ligne longitudinale de crins. Espèces de taille moyenne ou de grande taille.

3. — Le sous-genre *Phlogiellus* compte 4 espèces que l'on pourra distinguer au moyen de la table dichotomique ci-après :

I. Tous les tarses ont leurs scopulas divisées. Pattes 4, 1, 2, 3.

a. Dernier article des filières pas plus de 1 1/2 fois aussi long que le pénultième. Partie apicale du bulbe du ♂ fortement courbée. ♀ 23 mm.; ♂ 17 mm.

S. inermis Auss. (Java, Sumatra, Singapour).

b. Dernier article des filières généralement 2 fois aussi long que le pénultième. Partie apicale du bulbe du ♂ presque droit. ♀ 22,5 mm.; ♂ 16 mm.

S. subinermis n. sp. (Indo-Chine).

II. Seuls les tarses III et IV sont divisés :

a. Bâtonnets de la hanche du palpe très minces, peu développés. Pattes 1, 4, 2, 3. ♂ 18 mm.

S. insulana HIRST (Ile Dampéa, au S. de Sa-
leyer).

b. Bâtonnets de la hanche du palpe nombreux et arrangés en un certain nombre de rangées. Pattes 4, 1, 2, 3. ♂ 26,5 mm.

S. obscura HIRST (Bornéo).

Il faut ranger dans le genre *Neochilobrachys*, caractérisé par la présence d'une simple rangée de bâtonnets spiniformes (de 2 à 6) à l'organe stridulatoire de la hanche du palpe, les deux espèces suivantes :

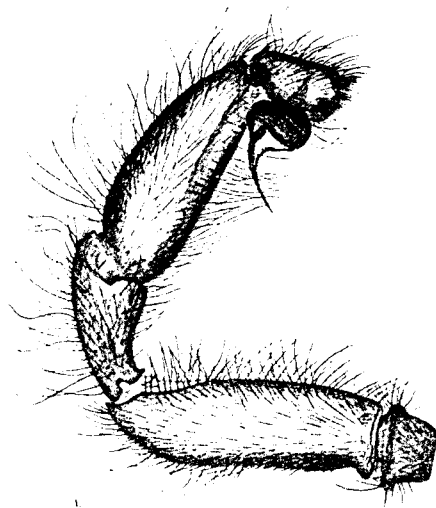
N. subarmata (THOR).

(Iles Nicobares.)

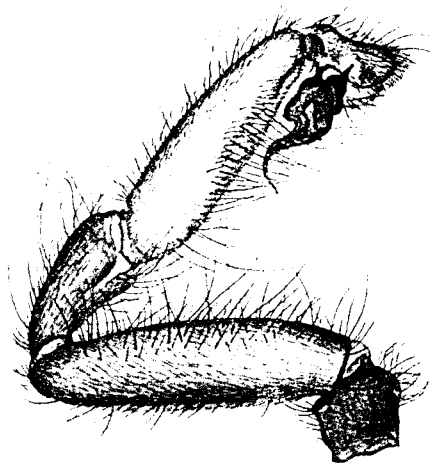
N. bicolor (STRAND).

(Nouvelle-Poméranie.)

S. A. R. le PRINCE LÉOPOLD DE BELGIQUE a rapporté de Nouvelle-Guinée (Angi Gita) une espèce de *Selenocosmia* du s.-g.



A



B

Fig. 1. — A. *Selenocosmia subinermis* n. sp. Poeloe Condore. Palpe du ♂. — B. *Selenocosmia inermis* Auss. Buitenzorg, Java, Palpe du ♂.

Phlogiellus, malheureusement trop peu développée pour être déterminée spécifiquement, mais se rapprochant de *S. inermis* AUSS.

4. — La nouvelle espèce signalée ci-dessus nous fut communiquée par M. le Dr DAWYDOFF. Elle est représentée par plusieurs exemplaires. Nous lui avons donné le nom :

Selenocosmia (Phlogiellus) subinermis, n. sp.

1 ♂ Bokhor (Type).

1 ♂, Poeloe Condore, IV. 1931.

1 ♀, Nhatrang (Annam), V. 1930 (Type).

1 juv., Poulo Dama (Golfe du Siam), 24. XI. 1931.

1 juv., Indo-Chine.

DESCRIPTION :

♂ : Longueur totale : 16 mm. Céphalothorax, longueur : 8 mm. ; largeur : 6,5 mm.

♀ : Longueur totale : 22,5 mm. Céphalothorax, longueur : 10 mm. ; largeur : 8,5 mm.

Pattes IV, I, II, III. Toutes les scopulas des tarsi divisées.

Espèce voisine de *S. inermis* AUSS. dont elle se distingue par les caractères du palpe et par les filières. Chez *S. subinermis* le dernier article des filières externes est près de deux fois aussi long que le pénultième, tandis que chez *S. inermis* AUSS. le dernier article n'est que 1 1/2 fois aussi long que le pénultième. Ce caractère est surtout marqué chez les mâles. Les femelles ne se distinguent malheureusement presque pas et sans les mâles l'on n'aurait pu séparer cette espèce de l'espèce insulindienne.

Le palpe du ♂ de *S. subinermis* est comparativement plus massif que celui de *S. inermis* AUSS. (fig. 1, a et b). Le tibia n'est que 2 1/2 fois aussi long que large, tandis qu'il est plus de 3 fois aussi long que large chez *S. inermis* AUSS. La division moyenne du bulbe est plus courte tandis que la division apicale est dirigée vers l'extérieur sans être aussi courbée que chez *S. inermis* AUSS.

5. — *S. subinermis* vient étendre assez considérablement vers le Nord-Ouest l'aire de dispersion des espèces du sous-genre *Phlogiellus* dont l'origine pourrait être continentale et la dispersion insulaire secondaire.

GOEMAERE, imprimeur du Roi, Bruxelles.

Musée
nature

Bruxelles,

NO

I. JUNIP

Proven
ploitation
de Namu
vant atte
mètres. I
avons pu
ici décrite
place aux
tres de dia
don au Mu

Les mêm
carrière Pi
M. Demanc
baye de Ma
Musée.

Les auteu
rangent les
rieur. Corn
déterminé

(1) Légend
gique. Ann.

(2) CORNET